

## "Le caleçon "



**Le caleçon, sous-vêtement, généralement porté par les hommes peut-être de forme simple comme un short. Avec un fond américain (découpe dans le dos) pour plus d'aisance, ce caleçon allie l'élégance et le confort.**

Au cours de cet exercice vous allez apprendre à faire des coutures rabattues, dans le biais, des bordures à la surjeteuse, faire une braguette avec boutons et boutonnières cachées, poser un élastique et le piquer.

### 1) Le caleçon américain

Les caractéristiques de ce modèle:

- Découpe dos
- Taille élastiquée, boutonnée milieu devant
- Braguette boutonnée sous patte
- Double surpiqûre entrejambe, découpe dos et fourche devant
- Fente sur les côtés.



### Fouritures

Toile imprimée, coton, rayé ou à carreaux 1m en 150 de large (1,20m en 115)

Elastique 80 cm de 2,5 à 3,5cm de large pour une taille 4.

Boutons de Ø 12 à 14 au nombre de trois (1 ou 2 à la ceinture et 1 braguette)

Fil assorti

Eventuellement prévoir une décoration à thermocoller et coudre ou une broderie machine.

### Le patron – la coupe

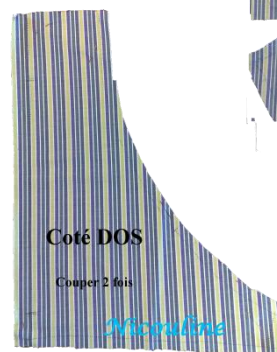
Le caleçon homme est donné en taille 4

Les coutures **ne sont pas comprises**. Couper le tissu en rajoutant 1,5 cm pour les coutures et 3 cm pour les ourlets.

Couper 2 fois le devant (pièce N°1) et une fois la patte de braguette dans la pliure du tissu (pièce N°2)



Couper une fois la découpe milieu dos dans la pliure du tissu (pièce N°3).  
Couper deux fois le côté dos (pièce N°4).

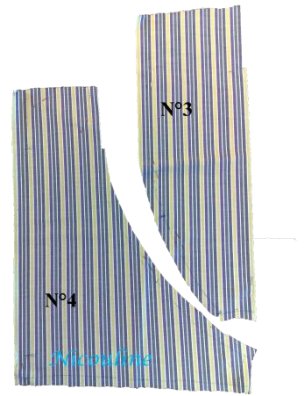


Reporter les repères de montage sur l'envers des pièces.

## Gamme de montage

- a) Pour commencer, il faut **reconstituer le dos**. Pour faire une couture solide, mettre le côté dos envers contre envers du milieu dos en faisant correspondre les repères.

Piquer à 1,5 cm du bord puis ouvrir la couture au fer, recouper un des surplus de couture à 0,5cm (penser à cranter) et rabattre l'autre dessus en faisant un petit rempli.



Repasser et piquer le plus près du pli : c'est une **couture rabattue**. Faire ainsi l'autre côté.



- b) Maintenant il faut **préparer le devant**. Sur le côté gauche du caleçon poser la broderie au fer à 14 cm environ du côté et 7 cm du bas (ou la faire si la machine le permet) puis la repiquer pour la consolider.



Surfiler les côtés du dos et du devant.

- c) Préparation de **la braguette** :

- Passer un fil de bâti le long du milieu devant sur les deux pièces.
- Mettre les deux devant endroit contre endroit et les piquer jusqu'au repère "1".
- Devant jambe droite, replier la parementure vers l'intérieur à 4cm du milieu, faire un rempli et le piquer.



-Replier la patte de braguette envers contre envers, repasser et faire la boutonnière à 15 cm du bas environ de la patte et 0,7 du bord de celle-ci.

- Devant jambe gauche, plier vers l'intérieur le long de la ligne du milieu sur 5 cm et faire un rempli. Mettre le caleçon sur l'envers; cette jambe se trouve donc à votre gauche. Poser la patte légèrement décalée coté intérieur et remplir celle-ci en prenant la parementure.



Sur l'endroit, piquer toutes les épaisseurs ensemble.

Retourner l'ensemble et surfiler le bas de la patte puis piquer en formant un triangle;



b) Coudre l'entre jambe, surfiler et surpiquer.

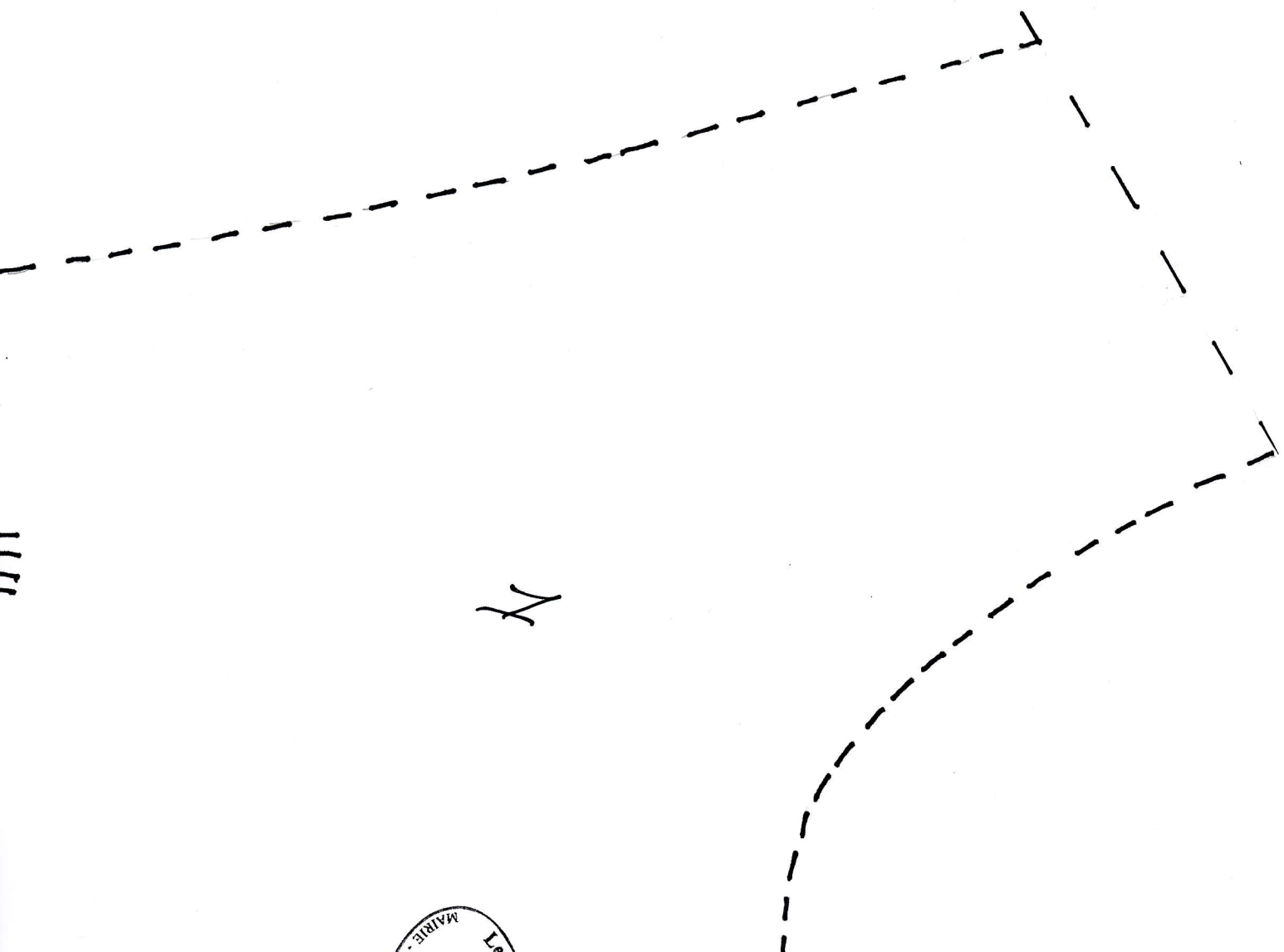
c) Fermer les cotées en laissant une ouverture de 4cm environ au bas.

d) Faire la ceinture:

Retourner le bord pour pouvoir y glisser l'élastique, Le fixer par une pique au bord de la croisure.

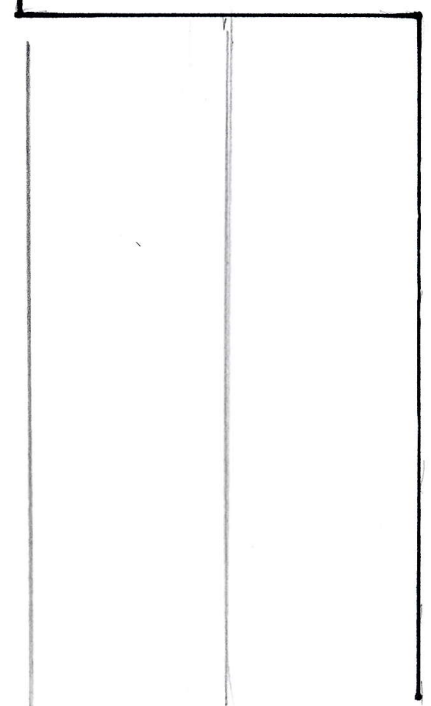
*Remarque: pas d'élastique sur la croisure. Vous pouvez le surpiquer pour qu'il ne tourne pas.*

e) Faire la (les) dernière(s) boutonnière(s) et terminer par les boutons.



||||

N



\*



D-F.I.P



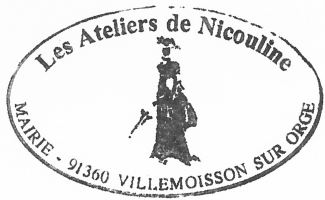
Y

FENTE

|||||







4

W  
A

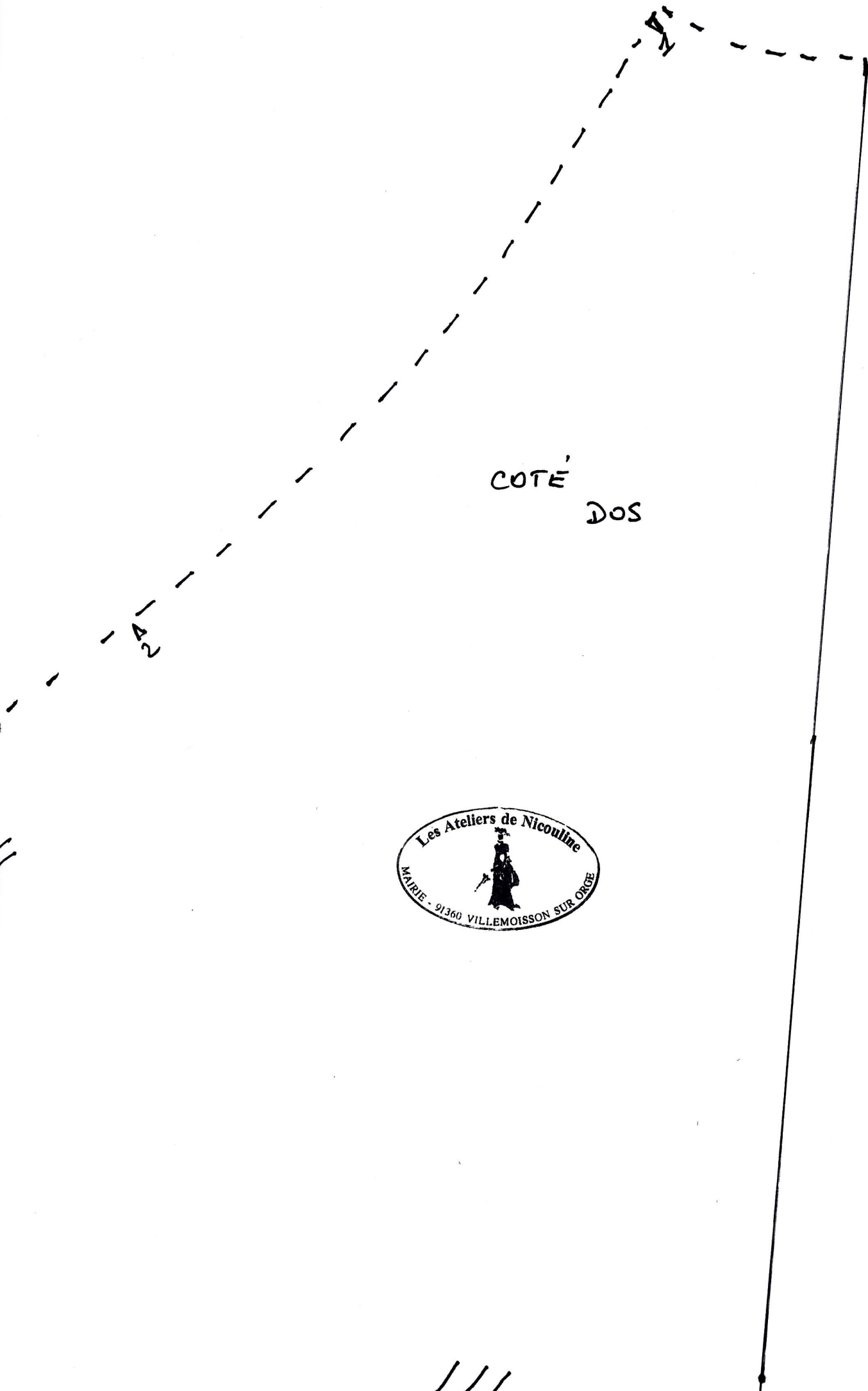
5 cm

3



X

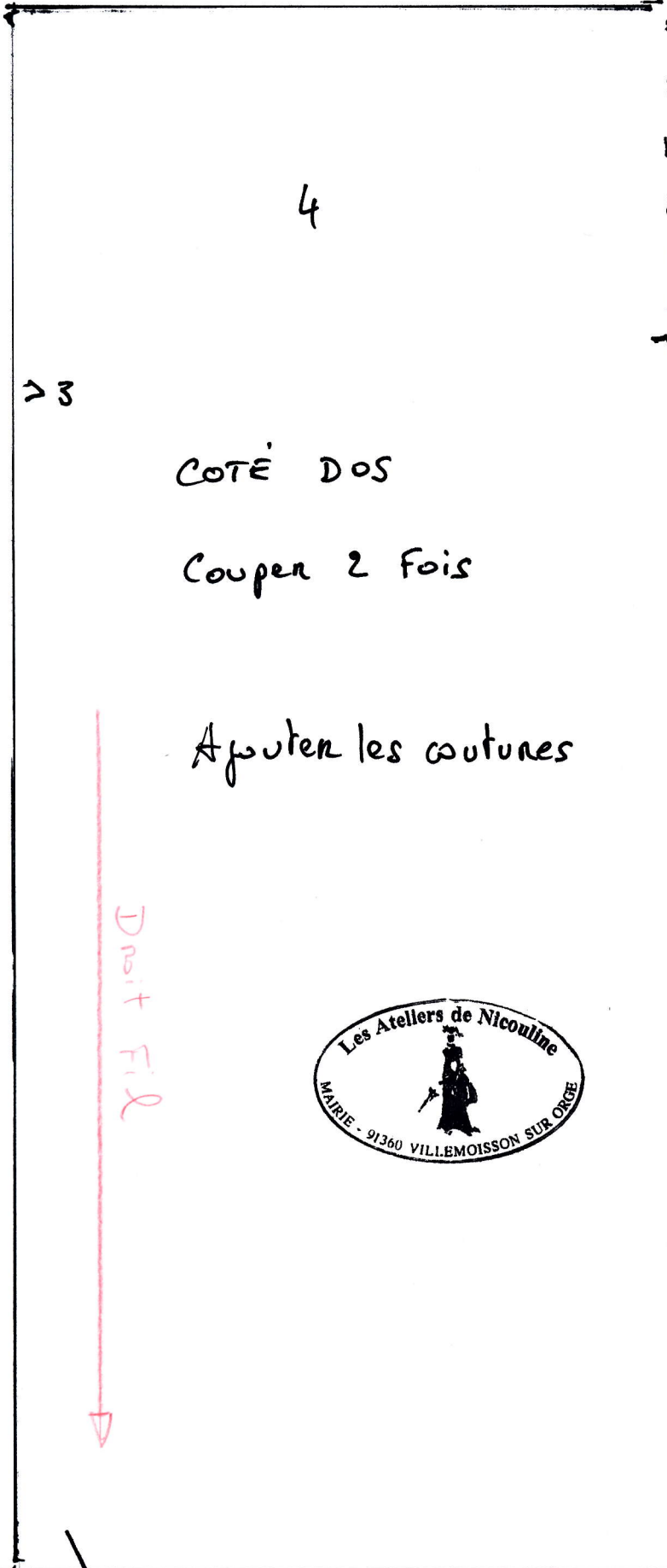
V



COTE'  
DOS

24





4

> 3

COTE' DOS

Couper 2 fois

Ajouter les coutures

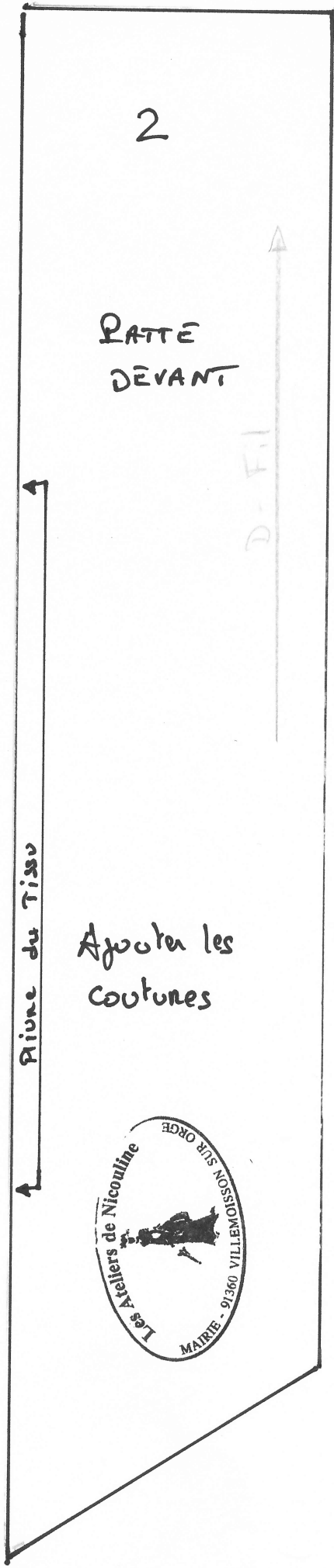
Droit Fil





COTÉ DOS

FENTE



2

PATTÉ  
DEVANT

D-FIL

Bande de Tissue

Ajouter les  
coutures



3

Couper 1 fois dans  
la plieuse du tissu

Ajouter les coutures



DEVANT

Cooper 2 fois

Ajouter les coutures

4

